



ИЗХ. № 1352/15.04.2020г.

## ПЕРИОДИЧЕН БЮЛЕТИН № 4

За поява, развитие, разпространение, плътност, степен на нападение, срокове, начини и средства за борба с вредителите по земеделските култури във Врачанска област за периода от 16.04. до 07.05. 2020 год.

### Основни вредители за периода:

#### Зърнено житни култури

- ◇ Пшеница, ечемик - Житни дървеници и листни въшки
- ◇ Царевица - борба с плевелите /вегетативни хербициди/

#### Технически култури

- ◇ Слънчоглед - сив царевичен хоботник и борба с плевелите
- ◇ Тютюн разсадопроизводство - болести и неприятели

#### Овоцни култури

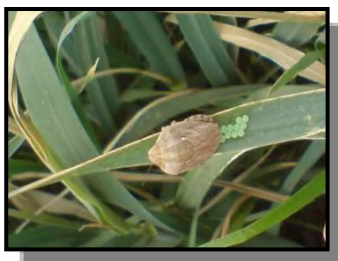
- ◇ Листни въшки
- ◇ Червен овощен акар
- ◇ Струпяване
- ◇ Кръгломиниращ молец

## ЗЪРНЕНО ЖИТНИ КУЛТУРИ

### ПШЕНИЦА, ЕЧЕМИК

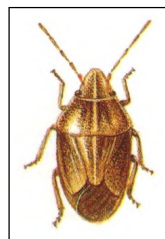
#### ◇ Житни дървеници - вредна житна и остроглава

Миграция начало - 13.04.



Най-опасна за пшеницата е вредната житна

дървеница *Eurygaster integriceps*, която е доминиращ вид.



Възрастните житни дървеници от род *Eurygaster* имат продълговато тяло със заоблен изпъкнал гръб, светлокафяв цвят и дължина 9-13 мм

Остроглавите дървеници от род *Aelia* са с удължено-яйцевидна форма, светложълт цвят и дължина 8-9 мм.



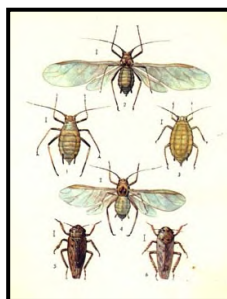
През хладни и дъждовни дни дървениците се крият в кухите слънчогледови стъбла, под растителните остатъци, бучките почва и в основата на растенията. През топлите часове на деня смучат сок от листата, убождат и се хранят с най-долната част на главното стъбло и страничните братя, в резултат на което централният лист изсъхва. Смучат сок от неизкласилите растения, като над мястото на повреда класът побелява и не образува класчета. Вретеното се изкривява, а осилите се накъдрят. Тази повреда се нарича „частично белоκласие”.

**Стратегия за борба:** Химичен контрол срещу презимувалите дървеници се провежда при завършена миграция на възрастните, когато съотношението на мъжки към женски е 1:1 и при отчетена плътност над прага на икономическа вредност:

- ▶ 2 бр/кв. .м при суха пролет, слаби и редки посеви ;
- ▶ 4 бр/кв. м при нормален посев и благоприятни климатични условия;
- ▶ 1 бр./кв. м. за семепроизводните посеви

Активно вещество	Търговски продукт	Доза/дка
Тиуфлувалин ат	Маврик 2 Ф	25 мл.
Ацетамиприд	Моспилан 20 СП	12,5 гр.
Есфенвалерат	Суми алфа 5 ЕК / Сумицидин 5 ЕК/ Оазис 5 ЕК	25 мл.
Ламбдацихалотрин	Карате Зеон 5 КС	100 мл.

### ♦ Листни въшки



Една женска въшка ражда по 15-16 ларви, които смучат сок от листата и стъблата. Растенията пожълтяват, а листата се навиват спираловидно.

При ечемика са преносители на вируса на жълтото ечемичено

вджджаване.

**Стратегия за борба:** За недопускане на поражения Ви препоръчваме да обследвате посевите и при достигане на **ПИБ : 10 бр.въшки/ растение** да се извърши третиране. Борбата може да се комбинира с тази срещу възрастните на

Активно вещество	Търговски продукт	Доза/дка
Ацетамиприд	Моспилан 20 СП	15 гр.
	♦Фастрин 10 ЕК	10 мл.
Делтаметрин	Дека ЕК/Деша ЕК/ Дена ЕК/ Полеци Десижън	30 мл.
	♦Метеор	60-80 мл
Циперметрин	♦Шерпа 100 ЕВ/ Афикар 100/ Циперфор 100 ЕВ/ Циклон 100 ЕВ	25 мл.
	♦Цитрин Макс / Циперкил 500 ЕК / Циперт 500 ЕК/ Поли 500 ЕК	5 мл.
Алфациперметрин	♦Магеос	7 гр.
Ламбдацихалотрин	♦Ламдекс екстра	30 гр
Флоникамид	Тепеки	14 гр

вредната житна дървеница.

**ЦАРЕВИЦА**

**Фенофаза: “сеитба”-“поникване” - всички АЕР**

**◇ Борба с плевелите**

1. **Срещу широколистни плевели - А.в. 2,4 – Д – селективен, листен, системен - във фаза “3-5 ти” лист на културата и ранна фаза на плевелите.**

ПРОДУКТ	Доза/дка
Аминопиелик 600 СЛ	120 мл.
Дикопур Ф /Хербоксон топ	120 мл
Диовид 60 СЛ	120 мл
Матон 600 ЕК	110 мл
Санафен	120 мл

2. **Срещу широколистни в т.ч. слабочувствителни на хормоноподобните хербициди плевели:**

АКТИВНО В-ВО	ПРОДУКТ	Доза/дка	ФЕНОФАЗА
2,4 Д + Бромоксанил	Буктрил универсал	80 мл.	4-6 лист на културата
Бентазон + Дикамба	Камбио СЛ	200 мл.	3-5 лист на култ. и плев.
Дикамба + Тритосулфурон	Арат +ДЕШ	20г.+100 мл.	2-6 лист на културата и плевелите
Дикамба + Прасулфурон	Каспър 55 ВГ	30 гр.	3-8 лист на култ., 2-4 лист на едногод. плев., 4-6 лист на многог. плевели
Флорасулам + 2,4 Д естер	Мустанг 306,25 СК	40 мл/ 60 мл. за паламида	3-5 лист на културата
Тритосулфурон + Дикамба + ДЕШ	Калам + ДЕШ	20-40 г + 100 мл.	2-6 лист на културата
Просулфурон	Пик 75ВГ* + Атиплюс 0,2%	1,5 гр	се 3-8 лист на царевицата и 2- 4 на плевелите.

3. **Срещу едногодишни и многогодишни житни и едногодишни широколистни плевели**

Активно в-во	ПРОДУКТ	Доза/дка	ФЕНОФАЗА
Тифенсулфурон - метил + Никосулфурон	Колаж 64 ОД	75-100 мл.	2-8 лист на културата
Тембутрион + Тиенкарбазон-метил + Изоксадифен-етил (антидот)	Капрено СК	20-29 мл + 200 мл. Метро	2-6 ти лист на културата
Тембутрион + Бромоксинил-октаноат + Изоксадифен-етил (антидот)	Оксо 337 ЕК	2 x 75 мл	2 - 8 лист на културата
		100 мл. + 100 мл Метро	2 - 3 л на житни плевели 2 - 4 л. на широколистните плевели
Тембутрион + Изоксадифен-етил (антидот)	Лаудис ОД	200 мл	2-8 лист на култ. и до 6 лист на плев. и 15-25 см. височина на балура.
	Лаудис ВГ	50 гр	

**4.Срещу едногодишни житни в т.ч. балур от семе и коренища и някои широколистни плевели:**

Активно вещество	ПРОДУКТ	Доза/дка	ФЕНОФАЗА
Никосулфурон - селективен, листен, системен	Келвин ОД/Виктус ОД	100-150 мл.	2 – 4 лист на широколистните плевели, 15 см. височина на балура и до 8- ми лист на царевичката
	Мистрал екстра 6 ОД/ Самсон екстра 6 ОД; Форнет екстра 6 ОД; Нишин екстра 6 ОД/ Пампа Премиум 6 ОД/ Даичи Екстра 6 ОД	65 – 75 мл.	
	Никоган 4 СК	125 мл.	
	Акцент 75 РХ	7 гр.	
	Терминатор 4 СК	125 мл.	До 8 лист на културата и 2-4 лист на балура
	Логос 4 СК	125 мл.	разтваряне на втори лист- разтваряне на осми лист
	Самсон 4 ОД /Форнет 4 ОД/ Нишин 4 ОД/Дайчи 4 ОД	100 – 150 мл.	
	Хемнико 24 СК/Мистрал опти 240 СК	21 мл.	До 8 лист на културата и 2-4 лист на балура

Форамсулфурон – системен, селективен, вегетационен	Екип ОД	200-250 мл	2-8 лист на културата, 15-25 см. височина на балура и до 6-ти лист на едногодишни ши- роколистни плевели
Форамсулфурон + Йодосулфурон + Изоксадифенетил	Вентум ВГ	10-15гр.+200мл. Меро (прилепител)	2-6 лист на к-рата, 15- 25 см. височ. на балура и до 6-ти лист на едног. широколистни плевели
Изоксафлутол + Тиенкарбазон-метил + Ципросулфамид	Аденго 465 СК*	35 мл	До 3 лист за културата и 2-3 лист на плевелите
Никосулфурон + Мезотрион	Елумис ОД	130-200 мл.- еднократно 100+70 мл. 130+70 мл.- двукратно	3-7 лист на култ., 2-4 лист на широкол. плевели, 1-3 л. на житните плев.,10-20 см. височ. на балура. Максимален брой приложения – 2. Интервал на прило- жение 8-10 дни.
Никосулфурон + Римсулфурон + Дикамба	Принципал плюс 66,5ВГ	44 г + Тренд/ адювант/ 0,1%	2-6 лист на културата,1 -3 лист на едногод. житни,15-25 см. на балура,2-4 лист на едног. ши-роколистни, 2-6 на паламида, 15-20 см. поветица.
Никосулфурон + Римсулфурон	Принципал	9 гр. + Тренд 0,1%	
Никосулфурон + Римсулфурон + Мезотрион	Ариго ВГ	33 гр.+ Тренд 0,1%	2 - 8 лист на културата
форамсулфурон – натрий + Тиенкарбазон- метил + Ципросулфамид	Монсун актив ОД*	75 - 150 мл.  200 мл./за балур/	разтваряне на втори - осми лист на културата

**5. Срещу многогодишни житни и широколистни:**

Активно в-во	ПРОДУКТ	Доза/дка	ФЕНОФАЗА
Изоксафлутол	Мерлин Флекс 480 СК	42 мл.	1-3 лист на културата.
Мезотрион	Калисто 480 СК + Атплюс /прилепител/	20 мл + 0,5%	ранни фази на плевелите и 2 -6 лист на културата

Мезотрион + S метолахлор	Камикс 560 СЕ	200,250 мл	Начало на вегетация на царевичата, до 3 лист на житни и до 4 лист на широколистни плевели.
Сулкотрион	Сулкоган 300 СК*	100-150 мл.	2-6 ти лист на култ. 1– 4 лист на житните плевели и 2-6 на широколистните плевели

### 6. Срещу едногодишни житни и балур от коренища:

Активно в-во	ПРОДУКТ	Доза/дка	ФЕНОФАЗА
Римсулфурон- селективен, контактен	Титус 25ДФ + прилепител Тренд или Елект 90 ЕК	4 – 6 гр + 0,1% 0,15%	2-4 лист на плевелите /20 -25 см. височина на балура/ до 8-ми лист на царевичата.
Римсулфурон + дикамба	Тарот Плюс +Тренд	30,7 г.+ 1 % Тренд 90 38,4 г.+ 1% Тренд 90	фаза 2-6 лист на култ. По -високата разрешена доза се използва при по-силно заплевеляване и при прераснали плевели

## ТЕХНИЧЕСКИ КУЛТУРИ

### СЛЪНЧОГЛЕД

Фенофаза: “поникване” - всички АЕР

#### ◇ Борба с плевелите

Слънчогледът се характеризира с бързи темпове на развитие, поради което през втората половина на вегетацията силно подтиска плевелите. В началните етапи на развитието си обаче е много уязвим от конкуренцията им.

#### 1. Срещу едногодишни широколистни плевели:

◆ **А.в. Бифенокс** – селективен, системен, почвен и вегетационен  
**Модаон 4 Ф** – 150 мл/дка **във фаза 3-5 лист на културата.**

#### 2. Срещу едногодишни и някои многогодишни широколистни плевели:

◆ **А.в. Оксифлуорфен** – селективен,

системен, почвен и листен, възможна проява на фитотоксичност, която впоследствие се преодолява.

#### 3. Срещу житни плевели в т.ч. балур от коренища :

Активно в-во	Търговски продукт	Едног. плевели	Многогод плевели
Квизало фоп- П – етил	Леопард 5 ЕК /Навигатор 5 ЕК/	150 мл	200 мл
	Тайгър платиниум 5 ЕК/ Торнадо 5 ЕК	-	200 мл
	Тарга супер 5 ЕК	100-150 мл	150 мл
Квизало фоп-П-тефурил	Пантера 40 ЕК	150-175 мл	150-175 мл

Клетодим	Селект супер 120ЕК/	80 мл	160 мл
	Селект 240 ЕК	40 мл	80 мл
Пропакви зафоп	Ажил 100 ЕК /Шогун 100 ЕК/	80 мл	80 мл
	Зетрола 100 ЕК	80 мл	80 мл
Флуазиф оп-П бутил + Прилепител	Фузилад форте 150 ЕК	80 мл	130 мл
Циклоксимид	Фокус ултра / Стратос ултра/	-	200 мл

Хербицидите имат селективно, системно и листно действие, внасят се **при 3-5-ти лист на едногодишните житни плевели и 10-20 см. височина на балура.**

Чрез конвенционалната технология за отглеждане на слънчоглед не може да се изведе успешна борба с всички плевели. Решение на проблема с **трудните за контрол плевели** се постига чрез използването на алтернативни технологии. Такава е свързаната с прилагането на широкоспектърни ширококолистни хербициди от групата на сулфунилуриите при слънчогледови хибриди устойчиви на **а.в. Трибенурон – метил Експрес 50 СГ - 4 гр/дка във фаза 2-6 лист на плевелите.**

**А.в. Трибенурон-метил + Тифенсулфурон-метил—Еворел Експрес— 4,8—6 гр./дка (от 2-8 лист на културата)**

Хербицидите не притежават никакво действие срещу житни плевели и при смесено заплевеляване се налага използването им с противожитни хербициди.

**При заплевеляване с едногодишни житни и широколистни плевели,** включително бутрак, паламида, повитица, синя китка, балур и др. се прилага технологията **Clearfield**. Прилагането ѝ е възможно при отглеждане на имитолерантни хибриди.

Активно вещество	Търговски продукт	Доза / дка	Фено фаза
Имаза мокс	Маза 4 СЛ	125 мл.	2-8 лист на културата
	Пулсар 40 Листего 40 Пасат	120 мл.	2 - 6 лист на културата

**Важно!** След експрестолерантни и имитолерантни хибриди в посевите на зимните житни не могат да се използват хербициди с а.в. Трибенурон /Гранстар, Корида/ и а.в. Хлорсулфурон /Игъл 75 ДФ/, тъй като те не могат да унищожат слънчогледовите самосевки.

♦ Сив царевичен хоботник



Възрастните са с черно тяло, покрито със землистосиви люспи. Царевичният хоботник е най-опасен за слънчогледа по време на поникването. Хоботниците изяждат семената в почвата, прегризват младите кълнове и стъблата под повърхността на почвата. Най-често прегризват стъблата точно над почвата и се хранят с тях. При топло и сухо време неприятелят е по-активен. При масова поява посевите се разреждат значително и ако не се вземат навременни мерки за борба срещу хоботниците, посевите се унищожават напълно и се налага презасяване или разораване. Когато растението израсне, хоботниците започват да се хранят с листата.

След поява на трети – четвърти лист тъканите загрубват и опасността от

**Праг на икономическа вредност:**

• **за слънчоглед** - 2 бр./кв.м. възрастно във фенофаза “поникване”;

- 5-6 бр./кв.м. възрастно във фенофаза “4 - 5-лист”.

• **за царевица** - над 2 бр./кв.м. , 40-50% повредена листна маса до фенофаза “5-7 лист”.

Активно вещество	Търговски продукт	Доза/дка
Ацетамиприд	Моспилан 20СП	10 гр.
Ламбда Цихалотрин	◆Ламдекс екстра	30 гр.

◆ **Опасен за пчели!**

**ЛЮЛЮЖОН - РАЗСАДОПРОИЗ-  
ВОДСЛЪВО**

◆ **Сечене**

Първоначалната проява на болестта е известна като подпочвено изсичане. Признаците в периода от появата на кълна до достигане на почвената повърхност се проявяват като червенокафяво напътняване на кълновете. Основите на поникналите



растения придобиват мътен воднист вид и изглеждат като прищипнати.

Заболелите растения са свежи, със здрави корени, но полягат на групи като отсечени. От тях заразата се разпространява бързо върху съседните здрави растения. Типичните признаци при по-възрастните растения /след фенофаза „вдигане на уши”/ са - тъмнокафяв до черен цвят в основата на стъблата, които

изтъняват и се пречупват.

Причинителите на болестта са редица почвени микроорганизми от различни родове и семейства, които са много разпространени в природата.

Болестта се развива от засяване до месец след поникването и може да бъде ограничена чрез пропарване или обеззаразяване на лехите с фумиганти.

**Стратегия за борба:** : Общите принципи на интегрираното управление на вредителите включват:

›Подбор на площи с лека, отцедлива, лесно затопляща се почва, която не образува кора;

›Оптимална сеитба на семената на дълбочина 0,5-0,6 см.;

›Използване на добре угнил и чист от патогени , растителни и токсични остатъци оборски тор;

›Оптимален поливен режим – първоначално с малко вода, но чести поливки, а с развитието на растенията – по-редки , но по-обилни;

›Правилен температурен режим и добро проветряване;

Предпазно от 4-5 дни преди разсаждане може да се извърши поливка със системен фунгицид (**а.в. Пропамокарб-хидрохлорид**) - **Проплант 722 СЛ** /- 20 мл/ м<sup>2</sup> , , както и с контактният фунгицид (**а.в. меден хидроксид**) - **Фунгуран ОН 50 ВП** - 0,3%.

При поява на болестта петната със заболелите растения заедно с околните растения се унищожават чрез поливане с 5% разтвор на амониева селитра или 3% разтвор на син камък.



### ◇ Черно кореново гниене

Патогенът напада корените на тютюневите растения във всички фази от развитието им, но е с най-голямо значение за разсадопроизводството. Първите признаци са изоставане в развитието и пожълтяване листата на растенията. Кореновата система на такива растения е редуцирана, а самите корени некротирани, кафяви или черни на цвят, докато тези на здравите са добре развити и с чисто бял цвят. Загниването на кореновата система е сигурен признак за различаване на болестта. развитието на черното кореново гниене се благоприятства от ниски температури, висока почвена влажност и тежки студени почви.

**Стратегия за борба:** Общите принципи на интегрираното управление на вредителите включват: За избягване появата или ограничаване развитието на болестта черно кореново гниене от първостепенно значение е производството на здрав тютюнев разсад. За разсадопроизводство се избират леки, отцедливи и топли почви с алкална реакция. Точно да се спазва сеитбената норма за всеки тип тютюн. На заболелите растения се преустановява подхранването с азотен тор и се презасипват със смес от равни количества добре угнил оборски тор и пръст. За определен период се прекратяват или се разреждат поливките.

Поливане на разсада се прилага във фенофаза „вдигане на уши” с **Топсин М 70 ВДГ** (а.в. тиофанат-метил) – 2-3 гр/кв.м.

### ◇ Чернилка



Причинителят на болестта напада тютюна във всички фази от развитието му.

По младия разсад признаците трудно се различават от тези на сеченето. Заразените растения изглеждат като сварени.

**Стратегия за борба:** : Общите принципи на интегрираното управление на вредителите включват: – поддържане на фитосанитарна ивица около лехите чиста от плевели, количеството и честотата на поливките да се определят от състоянието на разсада и влажността на почвата, извършване на редовни прегледи за откриване появата на болестта.



### ◇ Мана

Мана е особено опасна за най-младите растения в лехите. Растенията добиват жълтеникав цвят, изостават в растежа си и при по-влажни условия напълно загиват. При по-късна зараза в лехите, по листата се появяват жълтеникави петна. От долната страна на листата се появява налеп, който при влажни условия бързо нараства. По големи щети на разсада се причиняват при хладно и влажно време. Тогава листата са воднисти и изглеждат като попарени. Симптомите на болния разсад понякога приличат на причинени от ниски температури или недостиг на хранителни вещества. Затова присъствието на сивосинкав налеп е най-сигурен признак за разпознаване на болестта.

**Стратегия за борба:** Получаването на здрав разсад зависи от:

- Качеството и количеството семе засято на единица площ. Гъстият разсад се удължава, става нежен и много чувствителен на патогена.

- Навременното и правилно поливане на лехите води до по-здрав и закален разсад. Да не се извършват вечерни поливки, защото се задържа висока влажност през нощта. При облачно време поливането се прекратява.

• Извършването на предпазни третирания след фенофаза „кръстосване“ на растенията с някои от разрешените за употреба продукти за растителна защита.

Активно вещество	Търговски продукт	Доза
Диметоморф + Манкоцеб	Акробат плюс ВГ	200 г/дка
Диметоморф + Меден оксихлорид	Акробат Р	250 гр.
Металаксил-М + Манкоцеб	Ридомил голд МЦ 68 ВГ	250 г/дка

### ◇ Тютюнев трипс

Установена е поява на неприятеля по плевелната растителност. Предпочита бяло и жълтоцъфтящи плевели – глухарче, маргаритки, магарешки трън, овчарска торбичка, както и култури с ранна вегетация – люцерна, лук и чесън за зелено в съседство с тютюневи лехи. Щетите, които неприятеля нанася на тютюна са **преки** - при храненето си /смуче сок главно около нерватурата на листата/ предизвиква образуването на т.н. “бяла жила”, което ги прави негодни. **Косвени щети** – като преносител на вирусната болест **бронзовост** – **пръстеневидна некроза**.

**Стратегия за борба:** Общите принципи на интегрираното управление на вредителите включват:

• Агротехнически мерки: поддържане на разсадите чисти от плевели, пространствена изолация на разсадите от площи с други култури от сем. Картофови и Кремови.

• Ежедневни прегледи на разсада за поява на трипс или признаци на болестта и провеждане на предпазно третиране на разсадите и плевелната растителност около тях.

Активно вещество	Продукт	Доза/дка
Ацетамиприд	Моспилан 20 СП	15 гр.
Делтаметрин	◆ Децис 100 ЕК	7,5 -12,5 мл.
	Дека ЕК/ Деша ЕК/ Дена ЕК/ Полеци/ Десижън	30-50 мл.
Диметоат	Данадим прогрес 400ЕК /Рогол Л 40/ Би 58 топ ■	200 мл.
Есфенвалерат	Суми алфа 5 ЕК /Сумицидин 5 ЕК/ Оазис 5 ЕК	50 мл.
Ламбда цихалотрин	Карате зеон 5 КС	15 мл.

◆ **Опасен за пчели!**

## ОВОЩНИ КУЛТУРИ

■ **Употреба до 31.06. 2020 г.**



**Зелена ябълкова  
листна въшка**



**Ябълково-  
живовлекава  
листна въшка**

◇ Листни въшки по семкови и костилкови видове

Неприятелите са особено опасни в началото на вегетационния период, когато образуват колонии по връхните части на леторастите и листата. Смучейки сок те задържат развитието на леторастите. Те смучат сок от тях, а по-късно от долната страна на листата, вследствие на което листата се завиват, леторастите се деформират. Въшките отделят медена роса, по която се развиват чернилни гъбички и допълнително се зацапват листата и клонките.

**Стратегия** третиране при достигане на ПИВ – 5 бр. колонии/ 100 летораста с ПРЗ:

Активно вещество	Търговски продукт	Доза
Сулфуксафлор	◆Клоузър 120 СК	20-40 мл.
Ацетамиприд	Моспилан 20 СГ	25 гр.
Делтаметрин	◆Децис 100 ЕК	7,5-12,5 мл.
	Дека ЕК/Деша ЕК/ Дена ЕК/ Полеци/ Десижън	30 – 50 мл.
	◆Диклайн 2,5 ЕК	0,03%
	◆Метеор	70-90мл. за 100 л. вода
Тиаклоприд	◆Калипсо 480 СК	0,02-0,025%
Тебуфенпирад	Масай ВП	25 гр.
Флоникамид	Тепеки	14 гр.
Ламбда цихалотрин	◆Ламдекс екстра	Праскови, череши, сливи, кайсии
		40-60 гр. Ябълки 60-80 гр.

◆ **Опасен за пчели!**

◆ Червен овошен акар

Вредят ларвите, нимфите и възрастните на неприятеля, като смучат сок от листата, които придобиват бронзово-кафяв цвят, по-късно изсъхват и окапват.

**Стратегия за борба:** Води се при установяване на плътност над **ПИВ 3-4 броя подвижни форми/лист**, с регистрирани акарициди:

Активно вещество	Търговски продукт	Доза
Абамектин	Вертимек 018 ЕК	100 мл. ябълки
	◆Валмек Ябълки Круши	60-96 мл. 37,5-120 мл.
Етоксазол	Зуум 11 СК	25 – 50 мл.
Хлорантранили прол +Абамектин	Волиам тарго 063 СК	75 мл. ябълки
Спиродиклофен	Енвидор 240 СК	40 мл.
Тебуфенпирад	Масай ВП	25 гр.
Фенпироксимат	Данитрон 5 СК	100-200 мл.
Цифлуметофен	Неалта СК	100 мл/дка

С цел прилагане на общите принципи на интегрираното управление на вредителите добра практика е използването на биоисектициди - **Натуралис - 100-150 мл./дка**

◆ Струпяване по ябълка

Първите симптоми по листата се появяват още при показването им след разпукване. По долната страна на листата се образуват закръглени до неправилни, неясно ограничени маслено-зелени петна. По-късно болестта се наблюдава и по горната страна на

**Стратегия за борба:** През този период от вегетацията на културите, когато има бързо нарастване на листна маса е необходимо да се постига добро опръскване на дърветата и третиранията трябва да се провеждат през 8-10 дни. Следцъфтежните третирания да продължат до преминаване на критичната фенофаза “плод с големина на орех” с цел опазване от нови конидиални заразявания на листната маса и младия завръз. Честите превалявания благоприятстват развитието на болестта. До преминаване на критичната за заразявания фенофаза да се извършат третирания със

Активно вещество	Търговски продукт	Доза
Дифеноконазол	Скор 250 ЕК	0,015% 0,02%
	Дифкор 250 СК	15 мл.
Дитианон	Делан 700 ВДГ	0,05%
Крезоксим – метил	Строби ДФ / Дискус ДФ/	0,02%
	Сугоби	20 гр.
Каптан	Скаб 80 ВГ/ Капетан	188 гр.
	Каптан 80 ВГ	150-180 г 0,15%
	Мерпан80 ВДГ*	
Манкоцеб	Санкоцеб 80 ВП	200 гр
	Манфил 75 ВГ	320 гр./ дка
	Дитан М45	200 гр.
Метирам	Полирам ДФ	0,2%
Додин	Силит 544 СК	160 мл.
Пентиопирад	Фонтелис СК	75 мл.
Тебуконазол + Трифлуксостробин	Флинт макс 75 ВГ	0,02%
Тебуконазол + Флуопирам	Луна експирианс*	20-75 мл.
Фолпет + Триадименол	Шавит Ф 72 ВДГ	0,2%
Ципродинил	Хорус 50 ВГ	0,03- 0,05%

системни фунгициди.

### ◇ Кръгломиниращ молец



Неприятелят има 3 -4 поколения и зимува като какавида в бели пашкули в пукнатините на кората и стъблото, клоните и клонките понякога и върху

почвата, в плодохранилищата в ямките на дръжките и чашките на плодовете. Летежът на пеперудата от зимуващото поколение започва през втората десетдневна на април, на първото лятно поколение -края на май, на второто – през втората половина на юли и на третото – в края на август. Яйцата се снасят от долната страна на листата. Гъсениците пробиват яйчния хорион откъм страната, долепена до листа, и навлизат под горния епидермис. Те се хранят с паренхимна тъкан непосредствено под горния епидермис като се движат концентрично отвътре навън по тясна спирала, постепенно разширявайки мината, която стига до 1 см.

Препоръчително е доброто опръскване на долните етажи от короната на дърветата, където се развива основно първо поколение. Премахването на издънките, по които отлагат яйцата си пеперудите от първо поколение е също добра практика. Третирания срещу ларвите се извършват при **ПВ – 2-3 бр мини на лист**, но те имат по-малък ефект, тъй като ларвите вече са се вгризали и са защитени от епидермиса на листа. Химичната борба трябва да се изведе най-късно при големина на мините до 3 мм и гъсеници до втора възраст. За тези третирания е по-добре да се използват

Активно вещество	Продукт	Доза
Ацетамиприд	Моспилан 20 СГ	25 гр.
Емабектин бензоат	◆Афърм опти	200 гр.
Ламбдацихалотрин	◆Ламдекс Екстра	60 - 100 мл.
Тиаклоприд	◆Калипсо 480 СК	20 мл.
Бета-цифлутрин	◆Дукат 25 ЕК	0,15%
Спинеторам	Делегат 250 ВГ	30 гр.

◆ *Опасен за пчели!*

**\*Продукт за растителна защита от I-ва професионална категория на употреба**

**Забележка:** 1. Продуктите за растителна защита от I-ва професионална категория на употреба не се продават в селскостопанските аптеки.

2. Продукти за растителна защита от I-ва професионална категория на употреба се употребяват от потребители със сертификат по чл. 83 и под контрола на лице с висше образование в областта на аграрните науки с професионално направление “Растителна защита” или „ Растениевъдство”.

**Съгласно чл.33 от Закона за пчеларството (обн. ДВ. бр.57 от 2003 г.) се забранява употребата на продукти за растителна защита върху земеделски култури, намиращи се във фенофаза цъфтеж и през периода на отделяне на**

*При приложение на продуктите за растителна защита да се спазват хигиенните изисквания за работа с пестициди. Да се вземат необходимите мерки за опазване на околната среда от замърсяване и пчелите от отравяне!*

**ОТДЕЛ „РАСТИТЕЛНА ЗАЩИТА” КЪМ ОДБХ - ВРАЦА**

**Тел./ Факс : 092 622 450**

**E- mail: vr\_prz@mail.bg**